



GDC

GRACE DETAL WELLNESS



GDC

GRACE DETAL WELLNESS



ABOUT GDC

BRING BACK THE CONTROL OVER YOUR SMILE

FOUNDED BY A UCLA GRADUATED DENTIST, GDC CALIFORNIA DENTAL AIMS TO ELIMINATE BARRIERS TO ORTHODONTICS TREATMENT AND PROVIDING THE HIGHEST STANDARD OF CARE,

WE EMPOWER PEOPLE TO CHANGE THEIR LIVES STARTING WITH A SMILE THEY DESERVE.



TEETH CLEANING TREATMENT

การขูดหินปูนและขัดฟัน ราคา 1,500-3,000 บาท
30 นาที - 45 นาที

• ขั้นตอนที่1 – ตรวจสอบสภาพฟัน

โดยส่วนใหญ่แล้วการขูดหินปูนจะเริ่มจากการตรวจสอบสภาพฟันโดยทันตแพทย์จะทำการตรวจสอบสภาพฟันโดยรวมตรวจดูเหงือกอักเสบ หรือปัญหาสุขภาพฟันอื่นๆ

• ขั้นตอนที่2 – ขูดหินปูน

ทันตแพทย์จะเริ่มใช้เครื่องมือในการขูดหินปูนและคราบแบคทีเรียออกจากบริเวณใกล้ๆ กับเหงือก และระหว่างเหงือกกับฟัน ซึ่งอาจทำให้ผู้ป่วยได้ยินเสียงขูด ทั้งนี้จะใช้เวลานานหรือไม่ก็ขึ้นอยู่กับปริมาณหินปูนและบริเวณที่เกิดหินปูนการมีเลือดออกกระหว่างขูดหินปูนเป็นเรื่องปกติเนื่องจากเหงือกที่อักเสบจากหินปูนจะมีเลือดออกได้ง่ายจากการสัมผัสเพียงเล็กน้อย

• ขั้นตอนที่3 – ขัดทำความสะอาดฟัน

หลังจากขูดหินปูนออกหมดแล้ว ทันตแพทย์จะใช้อุปกรณ์ที่เตรียมไว้สำหรับการขัดฟัน ซึ่งจะใช้เพื่อทำความสะอาดและกำจัดคราบหินปูนที่ตกค้างหลังจากการขูดออกไป

• ขั้นตอนที่4 – การใช้ไหมขัดฟันโดยทันตแพทย์

เมื่อทำความสะอาดฟันเสร็จเรียบร้อยแล้วทันตแพทย์จะใช้ไหมขัดฟันเพื่อช่วยตรวจสอบว่ามีบริเวณร่องฟันหรือส่วนใดของเหงือกที่มีปัญหาซึ่งในขั้นตอนนี้อาจทำให้เลือดออกจากเหงือกได้หากเหงือกบริเวณดังกล่าวอ่อนแอ

• ขั้นตอนที่5 – บ้วนปาก

เมื่อสิ้นสุดขั้นตอนการใช้ไหมขัดฟันแล้ว ทันตแพทย์จะให้บ้วนปากครั้งหนึ่งก่อน



ขจัดคราบบนผิวฟันด้วยระบบ (Airflow) ราคา 2,900 บาท / 15 นาที

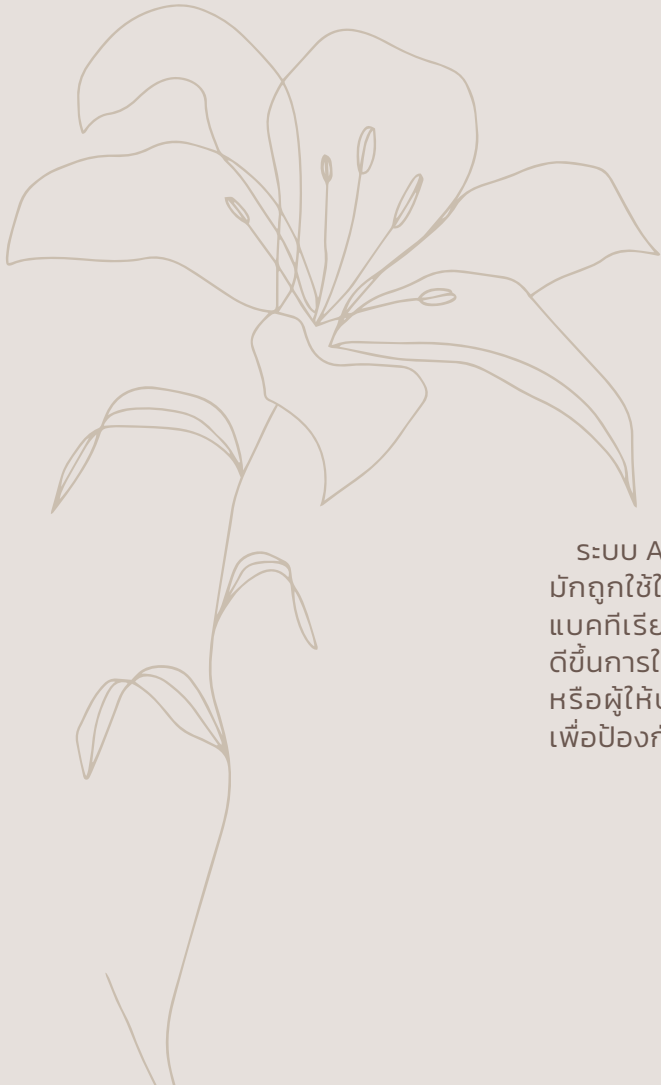
ขั้นตอนขจัดคราบบนผิวฟันด้วยระบบ (airflow)

ระบบ Airflow คือเทคนิคการทำความสะอาดคราบบนผิวฟันโดยใช้ลมและน้ำผสมเข้าด้วยกันผ่านเครื่องพิเศษที่มีชื่อเรียกว่า Airflow ระบบนี้มักใช้ในทางทันตกรรมและการดูแลสุขภาพช่องปากเพื่อช่วยขจัดคราบที่สะสมอยู่บนผิวฟัน, คราบแบคทีเรีย (plaque) และคราบเศษอาหารที่ตกค้างอยู่ในระหว่างฟันและบนเครื่องช่วยยั้งในการดึงเศษอาหารออก

กระบวนการนี้มีหลักการทำงานอย่างง่าย โดยใช้ความเร็วสูงของลมและน้ำเพื่อพ่นออกมาพร้อมกันในระบบ Airflow น้ำนี้มีผสมกับลมและพ่นออกบนผิวฟันโดยมีความเร็วแรงดันสูง น้ำแรงดันสูงนี้สามารถล้างคราบและคราบแบคทีเรียจากผิวฟันอย่างมีประสิทธิภาพ และเนื่องจากการพ่นด้วยแรงดันจะทำให้คราบและเศษอาหารถูกดัดขึ้นออกมาและเป็นฝุ่นเล็กๆ ที่ถูกดูดออกจากช่องปากด้วยลมออกไปออก



ระบบ Airflow เป็นวิธีที่รวดเร็วและมีประสิทธิภาพในการล้างคราบบนฟัน และมักถูกใช้ในการทำความสะอาดฟันและดูแลสุขภาพช่องปากที่คราบและคราบแบคทีเรียสะสมอยู่มากเพื่อป้องกันโรคในช่องปากและความสะอาดของฟันให้ดีขึ้นการใช้ระบบ Airflow นั้นควรดำเนินการโดยผู้ให้บริการทางทันตกรรมหรือผู้ให้บริการดูแลสุขภาพช่องปากที่มีความเชี่ยวชาญในการใช้เครื่องนี้เพื่อป้องกันการกระทำผิดพลาดหรือบาดเจ็บของฟันหรือเหงือก



การใช้ระบบ Airflow เพื่อจัดคราบบนผิวฟันเป็นกระบวนการที่มีประสิทธิภาพในการล้างคราบและความสกปรกออกจากผิวฟันโดยใช้ลมและน้ำเสริมความสะอาด นี่คือขั้นตอนการใช้ระบบ Airflow

• ขั้นตอนที่ 1 – ตรวจสอบสภาพผิวฟัน

จะเป็นการสำรวจผิวฟันเพื่อระบุพื้นที่ที่มีคราบหรือสกปรกตามผิวฟันเพื่อเตรียมรักษา

• ขั้นตอนที่ 2 – ใช้ระบบ Airflow

ในการทำ ความสะอาด จะใช้เครื่อง Airflow พิเศษที่มีลมและน้ำที่จะพ่นออกมาพร้อมกันบนผิวฟันลมและน้ำจะสาดออกจากหัวเครื่อง Airflow อย่างแรงจากหัวฉีดที่มีรูไอเสียด้วยกันที่บริเวณหัวฟัน จะพ่นลมและน้ำออกมาที่ความเร็วสูง ซึ่งจะช่วยในการล้างคราบและความสกปรกออกจากผิวฟัน ทำให้คราบถูกดัดขึ้นออกมาและเป็นฝุ่นเล็กๆ ซึ่งจะถูกลดซับออกจากช่องปาก

• ขั้นตอนที่ 3 – ล้างปาก

หลังจากการรักษาด้วย Airflow ควรล้างปากให้สะอาดด้วยน้ำหรือน้ำปาดปากเพื่อล้างเศษคราบและเชื้อโรค



After Care

วิธีการดูแลรักษาหมวดทันตกรรมทั่วไป

- คนไข้ควรแปรงฟันอย่างน้อยวันละ 2 ครั้ง โดยเฉพาะบริเวณร่องเหงือกและฟัน เพื่อป้องกันการเกิดโรคเหงือก
- ควรใช้ไหมขัดฟันอย่างน้อยวันละ 1-2 ครั้ง เป็นประจำทุกวัน
- หากเป็นไปได้บ้วนปากด้วยน้ำยาฟลูออไรด์ก่อนนอนทุกวัน โดยอมไว้ในปากอย่างน้อย 1 นาทีหลังจากนั้นไม่ควรดื่มน้ำหรือรับประทานอาหารใน 30 นาที
- ยาสีฟันที่ใช้ควรมีส่วนผสมของฟลูออไรด์ 1000 ppm ขึ้นไป

*กรณีที่มีอาการแพ้ยา

1. หยุดยาและรีบพบแพทย์ หากพบว่ามีอาการผื่นปฏิกิริยาหลังได้รับยาภายใน 1 ชั่วโมงหรือภายใน 2-3 วัน
2. ควรนำยาที่ตนเองได้รับติดตัวไปด้วย เพื่อให้แพทย์พิจารณา
3. ควรถ่ายภาพความผิดปกติของตนเองที่เกิดขึ้นเก็บไว้ เพื่อให้แพทย์พิจารณาประกอบ เช่น อาการเหงือกบวม เพราะบางครั้งเกิดขึ้นเพียงชั่วคราวแล้วหายไป
4. หลีกเลี่ยงการทำให้อาเจียน และการซื้อยาแก้แพ้กินเอง
5. หากมีประวัติแพ้ยาควรจดจำชื่อยาที่ตนเองแพ้ และแจ้งแพทย์ทุกครั้งที่เข้ารับการรักษา

LED TEETH WHITENING TREATMENT



Teeth Whitening ทำที่คลินิก
การฟอกสีฟันด้วยแสง LED 8,000 บาท

แบ่งเป็น 3 session ระยะเวลา 15 นาที
1 LED sessions 3900 บาท
2 LED sessions 6900 บาท
3 LED sessions 8000 บาท

แพคเกจฟอกสีฟัน 3 ครั้ง
18,000 บาท (จากปกติ 24,000 บาท)

การฟอกสีฟันให้ฟันขาวในคลินิก อาศัยปฏิกิริยาทางเคมี จากสารกลุ่ม "เปอร์ออกไซด์" ซึ่งลดความเข้มของสีฟัน จากด้านนอก

**หมายเหตุ (อาจทำให้เกิดอาการไม่พึงประสงค์ คือการเสียวฟัน)

SIGNATURE BRYTE TEETH WHITENING TREATMENT

ฟอกสีฟันที่คลินิกแบบไม่เสียว

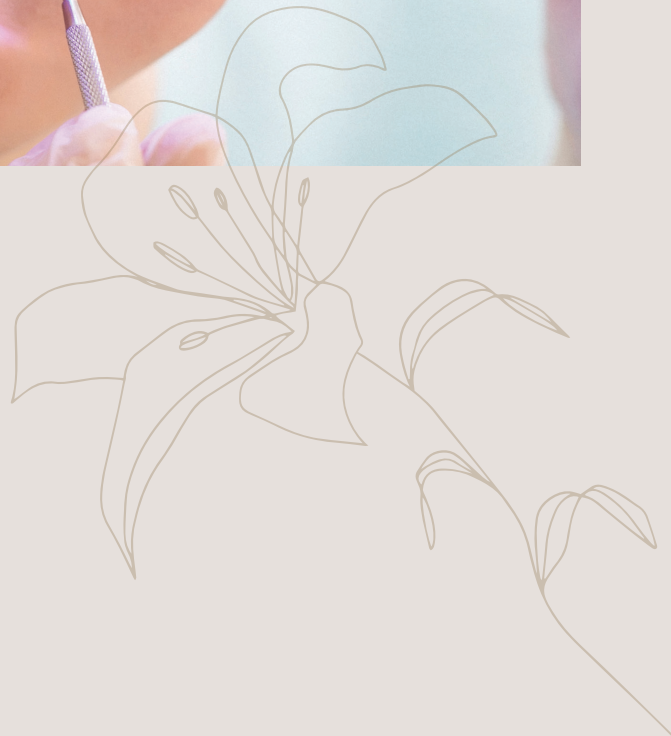


BRYTE ผลิตภัณฑ์เพื่อฟันขาวสูตรคุณหมอ

คุณหมอขอแนะนำ นวัตกรรมล่าสุดเพื่อฟันขาว

PAP+ (พีเอพี)

การฟอกสีฟันให้ฟันขาวโดยทั่วไปรวมถึงในคลินิกอาศัย ปฏิกิริยาทางเคมี จากสาร กลุ่ม “เปอร์ออกไซด์” เช่น ไฮโดรเจนเปอร์ออกไซด์ ซึ่งลดความเข้มของสีฟันจาก ด้านนอก แต่ทำให้เกิดอาการไม่พึงประสงค์ คือการเสียวฟัน และระคายเคืองต่อเหงือกและริมฝีปาก เนื่องจากมีฤทธิ์ กัดกร่อน



PAP+ คือสารตัวใหม่ ที่ถูกนำมาใช้ในการฟอกสีฟัน ด้วย ผลลัพธ์ เปลี่ยนแปลงฟันได้ขาวถึง 8 ระดับ มีงานวิจัย รองรับ ว่าไม่กัดกร่อนชั้นเคลือบฟัน หรือลดความแข็งแรงของฟัน เหมือน เปอร์ออกไซด์

BRYTE คือเจลฟอกฟันขาว จากงานวิจัยโดยทันตแพทย์

จากแล็บในอเมริกา ส่วนผสมหลักของเรา นอกจาก **PAP+** แล้ว ยังมีสารเพิ่มความแข็งแรงของเคลือบฟัน และลด การขาดน้ำของผิวเคลือบฟัน*

*อ้างอิงจากงานวิจัย
(*Pascolutti, M 2021, 'A Radical-Free Approach to Teeth Whitening', dentistry journey, vol.9, no.12, pp.148")

เครื่องฉายแสง VS ฟันขาว?

การฟอกสีฟันโดยคุณหมอในคลินิก จะมีการฉายแสง ด้วยเครื่องกำเนิดแสงแบบLEDเพื่อ“เร่ง”ปฏิกิริยาเคมีของสารฟอกสีฟัน เกิดการแตกตัวของเม็ดสีได้เร็วขึ้น โดยเครื่องฉายแสงจะมีผลดี ก็ต่อเมื่อ เจลฟอกสีฟันที่ใช้ เป็นเจลที่มีประสิทธิภาพ *อ้างอิงจากงานวิจัย

BRYTE จึงมีเครื่องฉายแสงแบบ LED

ที่ช่วยเร่งการแตกตัวของเม็ดสี นอกเหนือจากเจลฟอกสีฟันประสิทธิภาพสูง สูตรนวัตกรรมคุณหมอ จากอเมริกา เพื่อช่วยให้ฟันขาวได้เร็วขึ้น โดยไม่เสียวฟัน เห็นผลลัพธ์ฟันขาวขึ้นจริงทันที และ **BRYTE home whitening kits** เพื่อความขาวต่อเนื่อง

Bryte home whitening set 4000 บาท



ขั้นตอนการฟอกฟันขาว (Teeth Whitening) ใช้เวลา 30 – 40 นาที

- **ขั้นตอนที่1** – ทันตแพทย์จะทำการตรวจช่องปาก และดูประวัติคนไข้โดยละเอียด จากนั้นจะทำการเทียบเฉดสีของฟันก่อนรับฟอกสีฟัน
- **ขั้นตอนที่2** – ผู้เข้ารับบริการบางท่านอาจจำเป็นต้องได้รับการอุดฟัน ขัดฟัน หรืออุดฟันก่อนได้รับการฟอกสีฟัน
- **ขั้นตอนที่3** – ทันตแพทย์จะทากันน้ำยาเพื่อปกป้องเหงือกและเนื้อเยื่อบริเวณรอบ ๆ ฟันที่จะทำการฟอกสีฟัน รวมทั้งให้ผู้เข้ารับบริการสวมแว่นตาพิเศษเพื่อป้องกันสายตาขณะทำการฟอกฟันขาว
- **ขั้นตอนที่4** – หลังจากฟันได้รับการเป่าแห้งแล้ว ทันตแพทย์จะทำการป้ายน้ำยาฟอกสีฟันลงบนฟัน
- **ขั้นตอนที่5** – ใช้ไฟ Cool light เพื่อกระตุ้นการทำงานของน้ำยาฟอกสีฟัน เนื่องจากแสง LED จะช่วยกระตุ้นให้น้ำยาฟอกสีฟันสามารถทำงานได้อย่างรวดเร็วและมีประสิทธิภาพมากยิ่งขึ้น
- **ขั้นตอนที่6** – ทันตแพทย์จะกำจัดน้ำยาฟอกสีฟันและน้ำยาที่ใช้ป้องกันเหงือกออก และทำการเปรียบเทียบสีก่อนและหลังการฟอกสีฟันเพื่อให้ผู้เข้ารับบริการสามารถเห็นความแตกต่าง

After Care

การดูแลรักษาและหลังฟอกฟันขาว Teeth Whitening เพื่อให้ได้ผลลัพธ์สูงสุดและรักษาฟันขาวให้ใช้ค้ำแนะนำหลังการรักษาสำหรับการฟอกสีฟัน

- หลีกเลี่ยงการดื่มกาแฟ, ชา, ไวน์แดง
- หลีกเลี่ยงการสูบบุหรี่เป็นเวลา 2 ชั่วโมงหรือมากกว่าหลังการคงที่ของสีฟัน
- ทำความสะอาดและแปรงฟันตามปกติรักษาสุขอนามัยช่องปากที่ดี
- รักษาความขาวของฟันด้วยชุดฟอกสีฟันที่บ้าน (หากเลือกใช้)

*กรณีที่มีอาการแพ้ยา

1. หยุดยาและรีบพบแพทย์ หากพบว่ามีอาการผื่นปกติ หลังได้รับยาภายใน 1 ชั่วโมงหรือภายใน 2-3 วัน
2. ควรนำยาที่ตนเองได้รับติดตัวไปด้วย เพื่อให้แพทย์พิจารณา
3. ควรถ่ายภาพความผิดปกติของตนเองที่เกิดขึ้นเก็บไว้ เพื่อให้แพทย์พิจารณาประกอบ เช่น อาการเหงือกบวม เพราะบางครั้งเกิดขึ้นเพียงชั่วคราวแล้วหายไป
4. หลีกเลี่ยงการทำให้อาเจียน และการซื้อยาแก้แพ้กินเอง
5. หากมีประวัติแพ้ยาควรจดจำชื่อยาที่ตนเองแพ้ และแจ้งแพทย์ทุกครั้งที่ได้รับบริการรักษา



พรอสเลนวีเนียร์ (VENEERS)



ขั้นตอนการทำพรอสเลนวีเนียร์ (Veneers)

วัสดุที่ทางคลินิกใช้

- Hass ceramic veneers
- E-max ceramic veneers

ครั้งที่ 1 ตรวจสอบทันตแพทย์ผู้ให้การรักษา ใช้เวลา 30 – 60 นาที ออกแบบรอยยิ้ม ในแบบที่คุณต้องการ

- ถ่ายรูป ออกแบบรอยยิ้ม เลือกสีขนาด และรูปร่างของวีเนียร์
- การพิมพ์ปาก (Wax up model) เพื่อจำลองแบบฟันหลังทำวีเนียร์ให้คนไข้ดูว่าอยากปรับเปลี่ยนตรงไหนหรือไม่เพื่อจำลองรูปแบบของพิมพ์ให้กับคนไข้
- ทำวีเนียร์ชั่วคราวให้คนไข้ช่วงระหว่างรอนงานตัวจริงจากแล็ปทันตกรรม

ครั้งที่ 2 ขั้นตอนการกรอฟันและทำวีเนียร์ใช้เวลา 2 – 4 ชม.

- ทันตแพทย์จะฉีดยาชาบริเวณฟันที่จะกรอเพื่อเตรียมพิมพ์วีเนียร์
- กรอแต่งบริเวณผิวฟันเพียงเล็กน้อย
- พิมพ์ปากทำวีเนียร์พร้อมเลือกสีและแบบฟันร่วมกับคนไข้
- ทันตแพทย์จะติดวีเนียร์แบบชั่วคราวให้คนไข้สำหรับใช้งานระหว่างการรอ

ครั้งที่ 3 การใส่วีเนียร์ตัวจริง 2 – 4 ชม.

- การฉีดยาชา การร้อยวีเนียร์แบบชั่วคราวออก ทันตแพทย์ตรวจสอบงานวีเนียร์ก่อน
- ต้องมีการตรวจสอบว่ามีความสวยงามเป็นที่พอใจ ก่อนการติดยึดวีเนียร์แบบถาวรบนผิวฟัน
- ทันตแพทย์ตรวจเช็ค และการปรับแต่งให้มีความเหมาะสมสวยงามที่สุด
- หลังจากใส่งานตัวจริงเรียบร้อย ทันตแพทย์จะนัดมาติดตามการใช้งานอีก 1-2 สัปดาห์

กรณีตรวจสอบแล้วไม่เป็นที่พอใจ มีการแก้ไขงานจะส่งกลับมาภายใน 7-14 วันคนไข้จะต้องตรวจเช็คเป็นระยะหลังทำ 1 ถึง 3 หรือ 6 เดือน

ราคา

- Hass ceramic veneers
ซี่ละ 16,000 -20,000 บาท
- E-max ceramic veneers
ซี่ละ 15,000 20,000 บาท
- Composite veneers
ซี่ละ 5,000 - 6,000 บาท

COMPOSITE VENEERS

Composite veneers ซี่ละ 5000 - 6000 บาท

ขั้นตอนการรักษาด้วยการทำคอมโพสิตวีเนียร์ (Composite Veneers)

1. กทันตแพทย์จะทำตรวจวินิจฉัยแล้วจึงทำการเทียบสีฟันเพื่อที่จะสามารถเลือกใช้สีของวัสดุที่ใกล้เคียงกับสีฟันของคนไข้มากที่สุด
2. กทันตแพทย์จะทำการขัดและกรอผิวฟันให้มีความหยาบเพื่อให้การติดยึดของวัสดุมีความทนทานมากที่สุด แต่ก่อนการกรอผิวฟันนั้น กทันตแพทย์จะพิจารณาว่า จำเป็นต้องใช้ยาชาหรือไม่
3. การติดวัสดุเรซิน และแต่งรูปให้มีความเหมาะสมกับฟัน
4. ฉายแสงเพื่อให้วัสดุแข็งตัว
5. กรอแต่งรูปร่างและการขัดวัสดุให้มีความสวยงาม



วิธีการดูแลรักษาหลังทำวีเนียร์ (Veneer)

- หลังจากทำวีเนียร์(Veneer) คนไข้ควรแปรงฟันอย่างน้อยวันละ 2 ครั้ง โดยเฉพาะบริเวณขอบเหงือกฟันซี่ที่ได้รับ การทำวีเนียร์เพื่อป้องกันการเกิดโรคเหงือก
- ควรใช้ไหมขัดฟันอย่างน้อยวันละ 1-2 ครั้ง เป็นประจำทุกวัน
- หากเป็นไปได้บ้วนปากด้วยน้ำยาฟลูออไรด์ก่อนนอนทุกวัน โดยอมไว้ในปากอย่างน้อย 1 นาทีหลังจากนั้นไม่ควร ดื่มน้ำหรือรับประทานอาหารใน 30 นาที
- หลังจากทำวีเนียร์ควรหลีกเลี่ยงการกัดหรือเคี้ยวของแข็ง
- พบทันตแพทย์เป็นประจำทุกๆ 6 เดือน อย่างสม่ำเสมอ



CERAMIC DIGITAL CROWN

Ceramic Digital Crown

(ครอบฟัน) ชีละ 20,000 - 25,000 บาท

ขั้นตอนในการทำครอบฟัน

ขั้นตอนในการทำครอบฟันด้วยระบบดิจิทัล สามารถทำสำเร็จได้ภายใน 3 นัดหมาย ทั้งนี้ขึ้นอยู่กับสุขภาพฟันของคนไข้ วัตถุประสงค์และประเภทในการทำครอบฟันของแต่ละบุคคล

นัดครั้งที่ 1 วางแผนการรักษา โดยทันตแพทย์ผู้ชำนาญการ

- ประเมินสุขภาพฟันกับทันตแพทย์ผู้ชำนาญการเพื่อรับทราบปัญหาและความต้องการของคนไข้ในการทำครอบฟัน

- ทันตแพทย์ทำการตรวจเอกซเรย์สภาพเหงือกและฟันของคนไข้ เพื่อให้แน่ใจว่า คนไข้ไม่มีปัญหาสุขภาพฟัน หากพบว่าคนไข้มีฟันผุหรือมีรากฟันอักเสบ คนไข้จะต้องทำการรักษาให้หายก่อน จึงจะสามารถทำครอบฟันได้

- ทันตแพทย์วางแผนการรักษา แจ้งทางเลือกในการรักษา อธิบายกระบวนการการรักษาตามขั้นตอน โดยคนไข้มีส่วนร่วมในการตัดสินใจ และสามารถเลือกรูปร่าง ขนาด และสีของครอบฟัน ร่วมกับทันตแพทย์ได้

เมื่อคนไข้ตกลงจำทำครอบฟันตามแผน ทันตแพทย์ทำการกรอฟัน เพื่อรองรับครอบฟันที่สร้างขึ้นใหม่

- ทันตแพทย์ทำการพิมพ์ปาก หรือ scan ฟันโดยใช้เทคโนโลยีดิจิทัล CAD/CAM ร่วมในการสร้างครอบฟันชั่วคราวให้คนไข้ได้ทดลองใส่ระหว่างรอครอบฟันจริง

- ทันตแพทย์ส่งข้อมูลทันตกรรมของคนไข้ให้กับเจ้าหน้าที่แล็บทันตกรรม เพื่อผลิตชิ้นงาน



นัดครั้งที่ 2 การใส่ครอบฟันจริง (5-7 วันหลังจากนัดแรก)

- ทันตแพทย์ประเมินผลการใส่ครอบฟัน ว่ามีความพอดีครอบฟันมีสีขนาด รูปร่างตรงตามความต้องการของคนไข้หรือไม่ หากครอบฟันไม่พอดีโดยทันตแพทย์อาจมีการปรับแต่งฟันเพิ่มเติมอีกเล็กน้อย

- ทันตแพทย์ทำการเช็คการสบฟัน เช็คความเรียบร้อยบริเวณรอยต่อของครอบฟัน เคลือบผิวฟัน และอื่น ๆ

- เมื่อผลลัพธ์ของครอบฟันตรงกับความต้องการของคนไข้แล้ว ทันตแพทย์จะทำการยึดครอบฟันชิ้นนั้นให้เข้ากับฟันที่กรอไว้การรักษาเป็นอันเสร็จสมบูรณ์

นัดครั้งที่ 3 ติดตามอาการ และประเมินผลการรักษา

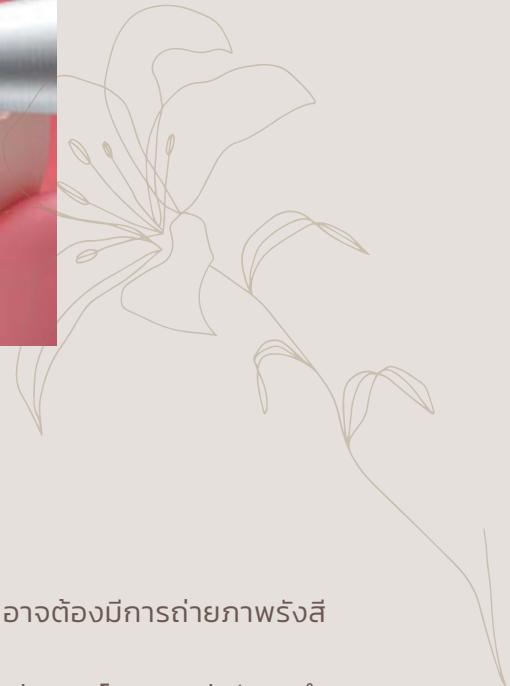
- ทันตแพทย์ทำการนัดหมายคนไข้เพื่อติดตามอาการที่อาจเกิดขึ้นตามมา เช่น การสบฟันที่ยังไม่ดีพอ อาการเสียวฟัน การยึดครอบฟัน และอื่นๆ รวมทั้งประเมินผลความพึงพอใจหลังการรักษา



After Care

การดูแลรักษาหลังการทำครอบฟัน

- ค่อยๆ แปรงฟันให้สะอาด อย่างน้อยวันละ 2 รอบ เพื่อหลีกเลี่ยงการติดเชื้อ
- หลีกเลี่ยงการใช้ฟันกัดของแข็ง อาหารที่แข็ง เช่น น้ำแข็ง เพื่อไม่ให้ครอบฟันชำรุด
- หลีกเลี่ยงการเคี้ยวหมากฝรั่ง เคี้ยวของแข็ง หรืออาหารที่เหนียว
- แนะนำให้เคี้ยวอาหารด้วยฟันด้านที่ไม่ได้ทำครอบฟัน
- ควรใช้ความระมัดระวังในการใช้ไหมขัดฟัน ไม่ให้ไปโดนขอบของครอบฟันบริเวณที่ติดกับเหงือก
- หากมีอาการปวดบวม ให้รับประทานยาตามก้นตแพทย์สั่ง
- หากมีอาการปวดมาก หรือเกิดการติดเชื้อ ให้รีบพบทันตแพทย์
- ควรไปพบทันตแพทย์ตามนัดหมายทุกครั้ง เพื่อให้แพทย์ได้ติดตาม ประเมินผลงานและอาการ รวมถึงอาการที่อาจเกิดขึ้นตามาหลังการทำครอบฟัน เช่น ปวดฟัน เสียฟัน เลือดออกตามไรฟัน



การผ่าตัดเหงือกเพื่อความสวยงาม (Crown lengthening) 30,000 - 45,000 บาท

ขั้นตอนการรักษาผ่าตัดเหงือก (Crown lengthening)

1. ทันตแพทย์จะทำการตรวจประเมินในช่องปากให้แก่ผู้รับการรักษาก่อน และ อาจต้องมีการถ่ายภาพรังสีร่วมกับการวางแผนการรักษาด้วย
2. การผ่าตัดเหงือกจะใช้เวลาประมาณ 1-2 ชั่วโมง ขึ้นอยู่กับความยากง่ายของแต่ละคน โดยการผ่าตัดจะทำภายใต้ยาชาเฉพาะที่ไม่จำเป็นต้องวางยาสลบ
3. หลังการผ่าตัดจะมีไหมเย็บแผลและยาปิดแผลปิดอยู่บริเวณเหงือก
4. ทันตแพทย์จะนัดตัดไหมหลังจากวันผ่าตัดประมาณ 1 สัปดาห์

DEEP CLEANING การรักษาโรคเหงือก

ขั้นตอนการรักษาโรคเหงือก (โรคปริทันต์) จะใช้เวลาประมาณ 60 นาทีในการรักษา

ทันตแพทย์จะทำการตรวจ พร้อมกับการเอ็กซเรย์(X-ray) ฟัน เพื่อทำการประเมินวินิจฉัย ซึ่งการรักษาโรคปริทันต์นี้มีวิธีการที่แตกต่างกัน ขึ้นอยู่กับระดับความรุนแรงของการเกิดโรค

1. ขูดหินปูน เพื่อกำจัดหินปูนและคราบจุลินทรีย์ที่เกาะอยู่บนตัวฟันและบริเวณขอบเหงือก ออกโดยทันตแพทย์จะทำการขูดหินปูนทั้งบนตัวฟันและส่วนที่อยู่บนผิวรากฟันภายในร่องปริทันต์

2. เกลารากฟัน เป็นการกำจัดผิวรากฟันให้สะอาดและเรียบ เพื่อกำจัดหินปูนและคราบจุลินทรีย์ที่เกาะลึกลงไปใต้เหงือกเป็นการขูดหินปูนที่อยู่ลึกลงไปใต้เหงือกมากๆ มักต้องฉีดยาชาและขูดที่ละส่วนหรือทีละครึ่งปาก

3. ในบางกรณีอาจจำเป็นต้องผ่าตัดเปิดเหงือกเพื่อทำการรักษา ทันตแพทย์จะพิจารณาใช้วิธีการผ่าตัดเหงือกการผ่าตัดเปิดเหงือกเพื่อการรักษา มีหลายชนิดและหลายลักษณะงาน เช่น การตัดเหงือก, การกรอแต่งกระดูก การร่นเหงือก หรือ ผ่าตัดเพื่อขูดหินปูนบนผิวรากฟันที่ลึกมากๆตามที่ทันตแพทย์สั่งโดยตามทันตแพทย์เป็นกรณีไป

4. หากเป็นโรคปริทันต์รุนแรง จนไม่สามารถเก็บรักษาฟันไว้ได้จะต้องถอนฟัน เช่น ในกรณีที่มีฟันโยกมากๆ

การรักษาด้วยการขูดหินปูนและเกลารากฟันนั้น จะต้องทำซ้ำหลายๆ ครั้ง เนื่องจากอาจมีการเกลารากฟันเป็นส่วนๆที่ละส่วนไม่ได้ทำทั้งปากในครั้งเดียว ผู้ป่วยจึงต้องมาพบแพทย์ตามนัดและทำความสะอาดช่องปากตามที่ทันตแพทย์แนะนำ



วิธีดูแลและสิ่งที่ควรหลีกเลี่ยงหลังผ่าตัดเหงือก

หลังจากผ่าตัดแต่งเหงือกเสร็จเรียบร้อยแล้ว จะต้องดูแลตนเองตามคำแนะนำของทันตแพทย์อย่างเคร่งครัด เพื่อป้องกันการเกิดผลข้างเคียงที่เป็นอันตราย โดยทันตแพทย์อาจแนะนำให้ดูแลตนเองด้วยวิธีต่อไปนี้

- หลีกเลี่ยงการแปรงฟันบริเวณผ่าตัด โดยให้กลั้วน้ำยาฆ่าเชื้อ และใช้คอตตอนบัดชุบน้ำเช็ดทำความสะอาดแผลแทน
- รับประทานยาฆ่าเชื้อตามที่แพทย์สั่งจนกว่าจะหมด เพื่อป้องกันแผลติดเชื้อ และการเกิดอาการดื้อยา
- ในกรณีที่รู้สึกปวด สามารถรับประทานยาพาราเซตามอลเพื่อบรรเทาอาการปวดได้
- หลีกเลี่ยงกิจกรรม หรือพฤติกรรมที่อาจส่งผลกระทบต่อเหงือกและฟัน เช่น เคี้ยวของแข็ง กัดฟัน ต่อยมวย หรือว่ายน้ำ เป็นต้น
- ในช่วงแรกหลังผ่าตัด แนะนำให้รับประทานอาหารอ่อนที่ไม่ต้องออกแรงเคี้ยวเยอะ เช่น ข้าวต้ม โจ๊ก หรือซุปต่าง ๆ
- ดื่มน้ำให้มาก ๆ อย่างน้อยวันละ 8 แก้ว เพื่อลดการสะสมของแบคทีเรียในช่องปาก
- หลีกเลี่ยงการรับประทานอาหารรสเผ็ดจัด เปรี้ยวจัด อาหารที่เคี้ยวยาก ๆ อย่าง เนื้อติดมัน การดื่มแอลกอฮอล์ และการสูบบุหรี่ เพราะอาจทำให้แผลเกิดการระคายเคือง หรือทำให้แผลหายช้าได้
- หลีกเลี่ยงการเคี้ยวน้ำแข็ง ถั่ว อาหารแข็ง ขนมกรุบกรอบ เพราะส่งผลต่อฟันและเหงือก
- หลีกเลี่ยงการรับประทานอาหารหมักดอง เพราะอาหารเหล่านี้อาจมีสิ่งปนเปื้อนที่ส่งผลให้แผลติดเชื้อได้



*กรณีที่มีอาการแพ้ยา

1. หยุดยาและรีบพบแพทย์ หากพบว่ามีอาการผื่นปฏิกิริยาหลังได้รับยาภายใน 1 ชั่วโมงหรือภายใน 2-3 วัน
2. ควรนำยาที่ตนเองได้รับติดตัวไปด้วย เพื่อให้แพทย์พิจารณา
3. ควรถ่ายภาพความผิดปกติของตนเองที่เกิดขึ้นเก็บไว้ เพื่อให้แพทย์พิจารณาประกอบ เช่น อาการเหงือกบวม เพราะบางครั้งเกิดขึ้นเพียงชั่วขณะแล้วหายไป
4. หลีกเลี่ยงการทำให้้อาเจียน และการซื้อยาแก้แพ้กินเอง
5. หากมีประวัติแพ้ยาควรจดจำชื่อยาที่ตนเองแพ้ และแจ้งแพทย์ทุกครั้งที่ได้รับบริการรักษา

IMPLANT (รากเทียม)



ราคา

- Dentium
 ซี่ละ 49,000-59,000 บาท
- Straumann
 ซี่ละ 79,000-89,000 บาท
- ศัลยกรรมปลูกกระดูก
 (bone augmentation)
 ตำแหน่งละ 25,000 บาท
- การยกไซนัส และการปลูกกระดูก
 (sinus lift)
 ตำแหน่งละ 25,000 บาท

ขั้นตอนการทำพรอสเลนวีเนียร์ (Veneers)

ขั้นตอนการทำรากฟันเทียม

ไม่ว่าจะเป็นเพื่อทดแทนฟันหนึ่งซี่ฟันหรือหลายซี่ที่หายไป มีขั้นตอนหลักๆ ดังนี้

1. กทันตแพทย์จะตรวจสภาพช่องปากอย่างละเอียด

ด้วยการ X-ray แบบพาโนรามา และ CT Scan เพื่อประเมินความหนาของกระดูกขากรรไกรและเนื้อเยื่อบนสันเหงือก อาจทำการพิมพ์ปากเพื่อวางแผนการรักษา และกำหนดตำแหน่งที่เหมาะสมของรากฟันเทียม

2. การเตรียมฟันสำหรับการฝังรากเทียม

การฝังรากฟันนั้นทันตแพทย์จะตรวจสอบสภาวะกระดูกและการติดเชื้อ เพื่อเตรียมฟันที่เหมาะสมการฝังรากฟัน ถ้ามีการติดเชื้อต้องทำการรักษาก่อน อาจใช้เวลาตั้งแต่ 2-3 สัปดาห์- 2 เดือน

ถ้ามีสภาวะที่โครงสร้างกระดูกไม่เพียงพอกับการทำรากฟันเทียม อาจจะต้องปลูกถ่ายกระดูกเพิ่มก่อน เพื่อให้การรักษามีประสิทธิภาพ

3. การวางรากเทียม

ทันตแพทย์จะฉีดยาชาเฉพาะที่จากนั้นทำการผ่าตัดฝังรากฟันเทียมลงไปกระดูกขากรรไกร เย็บปิดแผล ประมาณ 7-14 วันจะตัดไหมที่เย็บออก รออีก 3-4 เดือนเพื่อให้รากฟันเทียมยึดติดกับกระดูกขากรรไกรอย่างสมบูรณ์

4. ระยะฟื้นฟูหลังผ่าตัดฝังรากเทียมเสร็จ

รากฟันเทียมจะผสานกับกระดูกขากรรไกร หากใส่รากฟันเทียมแบบทันที (Immediate Implant) สามารถดำเนินการรักษาตามขั้นตอนที่ 5 ต่อได้กรณีที่ไม่ได้ใส่รากฟันเทียมแบบทันทีต้องรอให้รากฟันเทียมเชื่อมต่อกับกระดูก



ประมาณ 2 ถึง 6 เดือน ก่อนที่จะทำขั้นตอนที่ 5 หลังจากเย็บแผล 7 – 10 วัน ก้นตแพ้ยจะนัดเพื่อทำการตัดไหม

5. คุณหมอตัดตั้งวัสดุที่เป็นหลักยึด (Abutment)

มีลักษณะเป็นแกนโลหะหุ้มกลมๆติดอยู่กับรากฟันเทียม เมื่อมีการเลือกครอบฟันหรือสะพาน จะมีวัสดุค้ำนี้เพื่อรองรับครอบฟันหรือสะพาน ด้วยเทคโนโลยีสมัยใหม่นี้ตัวรากฟันเทียมรวมเป็นชิ้นเดียวกับวัสดุหลักยึดเลย

6. ใส่เครื่องมือที่ช่วยสร้างร่องเหงือก จากนั้นอีก 1-2 สัปดาห์จะทำการพิมพ์ปากเพื่อส่งทำครอบฟัน

7. ก้นตแพ้ยัดตั้งครอบฟันหรือสะพานฟัน หรือ **Overdenture** ไว้กับโลหะที่เป็นหลักยึดดังกล่าวด้วยสารยึดติดทางทันตกรรม



ฝังรากเทียมใหม่ควรปฏิบัติตัวดังนี้

1. รับประทานอาหารเหลวก่อนในช่วงวันแรก เพื่อหลีกเลี่ยงเศษอาหารปนเปื้อนแผลสามารถรับประทานอาหารกึ่งเหลว หรืออาหารบดในช่วงวันที่ต่อมาได้
2. หลีกเลี่ยงการกัดหรือเคี้ยวอาหารแข็งหรือเหนียวเกินไป ช่วง 1-2 เดือน เพื่อป้องกันแรงกระแทกที่จะเกิดขึ้นกับรากเทียมที่เพิ่งฝังเข้าไป
3. หลีกเลี่ยงอาหารหรือเครื่องดื่มที่ร้อนหรือเย็นมากในวันแรกหลังการผ่าตัด
4. อาการบวมหลังผ่าตัดถือเป็นเรื่องปกติสามารถรับประทานยาที่ได้รับอย่างต่อเนื่องเพื่อลดอาการอักเสบ
5. หลีกเลี่ยงการสูบบุหรี่และดื่มเครื่องดื่มแอลกอฮอล์
6. คนไข้สามารถดูแลรักษาความสะอาดของฟันได้ตามปกติเหมือนฟันธรรมชาติแปรงฟันให้ถูกวิธีใช้ไหมขัดฟันกำจัดเศษอาหารตามซอกฟัน
7. แนะนำให้ใช้น้ำยาบ้วนปากล้างน้ำยาฆ่าเชื้อ ตามที่คุณหมอสั่ง
8. พบทันตแพทย์ตามนัดทุกครั้ง และทำตามคำแนะนำของคุณหมออย่างสม่ำเสมอ
9. หากมีพฤติกรรมขบเคี้ยวฟัน หรือนอนกัดฟัน ควรพบทันตแพทย์เพื่อแก้ไขภาวะดังกล่าว

*กรณีที่มีอาการแพ้ยา

1. หยุดยาและรีบพบแพทย์ หากพบว่ามีอาการผิดปกติหลังได้รับยาภายใน 1 ชั่วโมง หรือภายใน 2-3 วัน
2. ควรนำยาที่ตนเองได้รับติดตัวไปด้วย เพื่อให้แพทย์พิจารณา
3. ควรถ่ายภาพความผิดปกติของตนเองที่เกิดขึ้นเก็บไว้เพื่อให้แพทย์พิจารณาประกอบ เช่น อาการเหงือกบวม เพราะบางครั้งเกิดขึ้นเพียงชั่วคราวแล้วหายไป
4. หลีกเลี่ยงการทำให้อาเจียน และการซื้อยาแก้แพ้กินเอง
5. หากมีประวัติแพ้ยาควรจดจำชื่อยาที่ตนเองแพ้ และแจ้งแพทย์ทุกครั้งที่ได้รับบริการรักษา

INVISALIGN การจัดฟันใส

ราคาเริ่มต้น 79000 บาท - 25000 บาท
ติด (attachments) ซ้ำละ 500 บาท

Invisalign comprehensive 180,000-250,000 บาท

Invisalign teen 200,000 บาท

Invisalign first 180,000 บาท

Invisalign essential 79,000-90,000 บาท



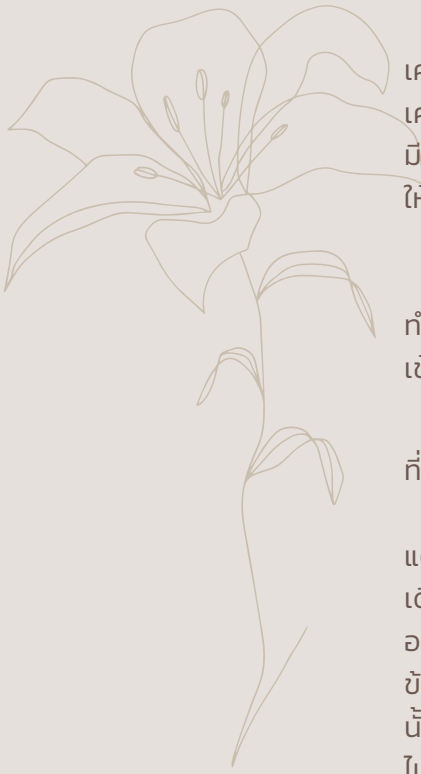
ขั้นตอนของการจัดฟันแบบใส Invisalign

1. เอ็กซเรย์และถ่ายรูปช่องปาก การจัดฟันแบบใสก็เหมือนกับการจัดฟันแบบทั่วไปที่ต้องมีการเอ็กซเรย์พิมพ์ปาก ถ่ายรูปใบหน้าและภายในช่องปาก เพื่อใช้เป็นข้อมูลในการประเมินและวางแผนการจัดฟันแบบใสที่เหมาะสมกับแต่ละคน โดยต้องคำนึงถึงระยะห่างของฟันแต่ละซี่ ฟันบนและล่างต้องสบกันพอดีไม่มีปัญหาในการบดเคี้ยว

รวมไปถึงตรวจสอบความผิดปกติของรากฟัน ปัญหาฟันต่างๆที่ไม่สามารถตรวจสอบจากภายนอกได้หากพบจุดที่มีปัญหาจะได้ทำการรักษาต่อในขั้นตอนการเคลียร์ช่องปาก

2. สแกนฟันแบบ3Dด้วยเทคโนโลยีที่ทันสมัย จัดฟันแบบใสจะมีการสแกนฟันแบบ3Dเพื่อจำลองตำแหน่งฟันในปัจจุบันขึ้นมาให้เห็นภาพมากขึ้น ช่วยให้สามารถวางแผนการจัดฟันแบบใสได้ถูกต้องและแม่นยำ ฟันซี่ไหนควรเคลื่อนที่ไปในทิศทางใดก็จะถูกประเมินในขั้นตอนนี้ทำให้ทราบระยะเวลาคร่าวๆที่ต้องใส่เครื่องมือจัดฟันแบบใส นอกจากนั้นยังสามารถแสดงภาพจำลองฟันหลังจากจัดฟันแบบใสเสร็จแล้ว ให้คนไข้ได้เห็นความเปลี่ยนแปลงแม้ยังจะไม่ได้ใส่เครื่องมือจัดฟันแบบใสก็ตาม

จะมีการพิมพ์ปากเพื่อนำไปเป็นแม่พิมพ์ในการขึ้นรูปเครื่องมือจัดฟันแบบใสหลังจากนั้นเมื่อทันตแพทย์วางแผนการรักษาเรียบร้อยแล้ว ก็จะนัดคนไข้มาฟังรายละเอียดเกี่ยวกับการจัดฟันแบบใส จำนวนชุดของอุปกรณ์และเครื่องมือจัดฟันแบบใส ระยะเวลาที่ต้องใส่เครื่องมือจัดฟันแบบใสแต่ละชุดอีกครั้ง



3. เคลียร์ช่องปากให้เรียบร้อย เมื่อเอ็กซเรย์และถ่ายรูปเรียบร้อยแล้ว ขั้นตอนต่อไปก็คือ เคลียร์ช่องปากให้เรียบร้อยก่อนจะใส่เครื่องมือจัดฟันแบบใส ทันตแพทย์ที่เป็นคนรับผิดชอบ เคสก็จะทำการรักษาฟันที่มีปัญหา มีการขูดหินปูน ขูดฟันในส่วนที่เกิดการพุกร้อน หากคนไข้ มีฟันคุดที่ยังไม่ขึ้นก็ต้องทำการผ่าฟันคุดออกให้เรียบร้อย ฟันซี่ไหนมีปัญหาอะไรก็ต้องรักษา ให้หายก่อนจัดฟันแบบใสทุกซี่จะได้ไม่เกิดความยุ่งยากในภายหลัง

4. ใส่เครื่องมือจัดฟันแบบใส หลังจากที่ทันตแพทย์ได้พิมพ์ปากจากการสแกนฟันก็จะทำการผลิตเครื่องมือจัดฟันแบบใสสำหรับคนไข้ในเคสนั้นๆขึ้นมา ทันตแพทย์จะนัดหมายให้ เข้ามาทดสอบความพอดีของเครื่องมือจัดฟันแบบใสอีกครั้ง หากสวมเข้าไปแล้วพอดีไม่มีจุด

ที่ต้องแก้ไขก็สามารถใช้ได้เลย

แต่ก่อนจะใส่เครื่องมือจัดฟันแบบใสครั้งแรก จะมีการติดตั้งattachmentที่บริเวณฟัน แต่ละซี่ของคนไข้เพื่อใช้เป็นตัวควบคุมทิศทางการเคลื่อนที่ของฟัน ให้เคลื่อนไปในทิศทาง เดียวกับเครื่องมือจัดฟันแบบใส โดยจะติดตั้งในตำแหน่งที่แตกต่างกัน ขึ้นอยู่กับทิศทางที่ อยากรักษาฟันเคลื่อนที่ไป ระยะเวลาการผลิตงานจากต่างประเทศ 3 - 4 สัปดาห์ ทันตแพทย์จะแจ้ง ข้อควรปฏิบัติวิธีดูแลความสะอาดภายในช่องปากหลังจากใส่เครื่องมือจัดฟันแบบใสหลังจาก นั้นจะทำการนัดหมายอีกครั้งเพื่อติดตามความคืบหน้า และเปลี่ยนชุดเครื่องมือจัดฟันแบบใส ไปเป็นอีกชุดหนึ่ง ที่จะทำให้ฟันเคลื่อนที่ไปในทิศทางที่ทันตแพทย์วางแผนไว้



5. ใส่รีเทนเนอร์เพื่อคงสภาพฟัน เมื่อสิ้นสุดการจัดฟันแบบใส สิ่งที่ต้องทำต่อไปก็ เหมือนกับการจัดฟันแบบทั่วไป นั่นก็คือการใส่รีเทนเนอร์เพื่อป้องกันการเคลื่อนที่ของ ฟัน เป็นอุปกรณ์ที่ช่วยคงสภาพให้ฟันอยู่ในตำแหน่งเดิมที่คนจัดฟันแบบใสต้องใส่เป็น ประจำและทำตามทันตแพทย์ แนะนำอย่างเคร่งครัด เพื่อให้ฟันยังคงเรียงตัวสวยงาม เหมือนเดิม

ในช่วงแรกจะต้องใส่รีเทนเนอร์ตลอดทั้งวัน เพราะหลังจากที่ไม่ต้องใส่เครื่องมือจัด ฟันแบบใส นี่จะเป็นช่วงที่ฟันจะเคลื่อนที่ได้ง่าย ต้องระวังเป็นอย่างมากไม่อย่างนั้นอาจ จะได้จัดฟันแบบใสอีกรอบ เพื่อแก้ไขตำแหน่งฟันที่เคลื่อนไปจากเดิม ส่วนระยะเวลาที่ ต้องใส่ตลอดทั้งวันขึ้นอยู่กับสภาพฟันของแต่ละคน ถ้าผ่านช่วงนี้ไปแล้วสามารถใส่รีเท นเนอร์เฉพาะเวลานอนได้ตามที่สะดวก เพื่อให้รอยยิ้มยังคงสวยงามเหมือนเดิม ไม่ต้อง เสียเวลากลับมาจัดฟันแบบใสอีกรอบ



วิธีการใส่ Retainers

หลังการจัดฟัน จำเป็นต้องใส่รีเทนเนอร์อย่างต่อเนื่องตลอดเวลา

ขั้นที่ 1 เริ่มจากรีเทนเนอร์ขั้นที่ 1 จำเป็นต้องใส่ทั้งในเวลากลางวันและกลางคืน ยกเว้นเวลาทานอาหารและแปรงฟัน

ขั้นที่ 2 เมื่อเวลาผ่านไปจนครบ 3 เดือนแล้ว ให้เริ่มใส่รีเทนเนอร์ขั้นใหม่คือขั้นที่ 2 ในเวลากลางวัน และใส่รีเทนเนอร์ขั้นเก่าคือขั้นที่ 1 ในเวลากลางคืน

ขั้นที่ 3 เมื่อใส่รีเทนเนอร์เบื้องต้นจนครบถึง 6 เดือนแล้ว ให้เปลี่ยนใส่รีเทนเนอร์ขั้นใหม่อีกครั้งคือขั้นที่ 3 ในเวลากลางวัน และใส่รีเทนเนอร์ขั้นเก่าคือขั้นที่ 1 ในเวลากลางคืน

จนกระทั่งคนไข้รู้สึกที่ไม่สามารถใส่รีเทนเนอร์ได้ รู้สึกว่าหลวมจนเกินไป ให้กลับมาพบแพทย์ เพื่อเข้ามาตรวจและปรึกษากับทันตแพทย์อีกครั้ง

วิธีดูแลรักษา รีเทนเนอร์ ที่ถูกต้อง

เรื่องความสะอาดเป็นสิ่งสำคัญสำหรับผู้ที่จัดฟันนะคะ และแน่นอนว่าการใส่รีเทนเนอร์เป็นเวลานานตลอดเวลานั้น จะต้องมีการทำความสะอาดที่เรียบร้อย สกปรก และหินปูนเกาะติดอยู่เหมือนกับฟันของเรา ดังนั้นการทำความสะอาดรีเทนเนอร์เป็นประจำหรือหลังรับประทานอาหารทุกครั้ง จึงเป็นสิ่งที่เราต้องทำทุกวัน โดยมีวิธีง่าย ๆ คือ

1. หลังถอดออกมาให้ล้างสิ่งสกปรกที่รีเทนเนอร์ทันที เพราะถ้าปล่อยทิ้งไว้นาน อาจทำให้ทำความสะอาดได้ยากยิ่งขึ้น

2. การทำความสะอาดรีเทนเนอร์ควรล้างในน้ำที่มีอุณหภูมิปกติ ใช้แปรงสีฟันที่มีขนอ่อนนุ่ม แปรงเบา ๆ ด้วยยาสีฟัน

3. การทำความสะอาดด้วยการแช่ในยาเม็ดฟู่สำหรับทำความสะอาดฟันปลอม หรือแช่ในน้ำส้มสายชูเจือจางในกรณีที่มีคราบหินปูนสะสม

4. ข้อสำคัญ คือ ห้ามลวกรีเทนเนอร์ด้วยน้ำร้อน เพราะจะทำให้ผิดรูปได้ หรือนำไปแช่ในน้ำยาบ้วนปากนานซึ่งจะไม่เป็นผลดีต่อรีเทนเนอร์เนื่องจากน้ำยาบ้วนปากมักมีส่วนผสมของแอลกอฮอล์ ซึ่งสามารถสร้างความเสียหาย ให้กับแผ่นพลาสติกของรีเทนเนอร์

5. เก็บรีเทนเนอร์ให้เหมาะสม ห่างจากมือเด็ก ห่างจากสัตว์เลี้ยง

6. เมื่อฟันเริ่มคงที่และใส่รีเทนเนอร์เฉพาะตอนนอนแล้ว หลังจากถอดและทำความสะอาด เรียบร้อยให้นำรีเทนเนอร์แช่ในแก้วน้ำ หรือ ใส่กล่องปิดสนิทและมีน้ำชุ่มน้ำอยู่ภายใน

7. หากรีเทนเนอร์เสียหาย ต้องรีบนำไปให้ทันตแพทย์ตรวจดูว่า สามารถซ่อมแซมได้หรือไม่หรือกรณีที่หายก็ต้องรีบทำใหม่ เพราะรีเทนเนอร์เป็นอุปกรณ์ที่ผู้จัดฟันทุกคนต้องใส่ออย่างต่อเนื่องไปอีกช่วงระยะเวลาหนึ่ง





อุดฟันด้วยวัสดุสีเหมือนฟัน (เรซิน) ด้านละ 1,000 บาท
เคลือบหลุมร่องฟัน สีละ 800 บาท

ขั้นตอนในการอุดฟัน ขั้นตอนการอุดฟันนั้นไม่ได้ง่ายอย่างที่หลายคนคิด และใช้เวลาเพียงไม่นาน ลองมาดูกันดีกว่าว่ามีขั้นตอนอะไรบ้างที่ทางทันตแพทย์จะต้องลงมือรักษาหากคนไข้ต้องการอุดฟัน

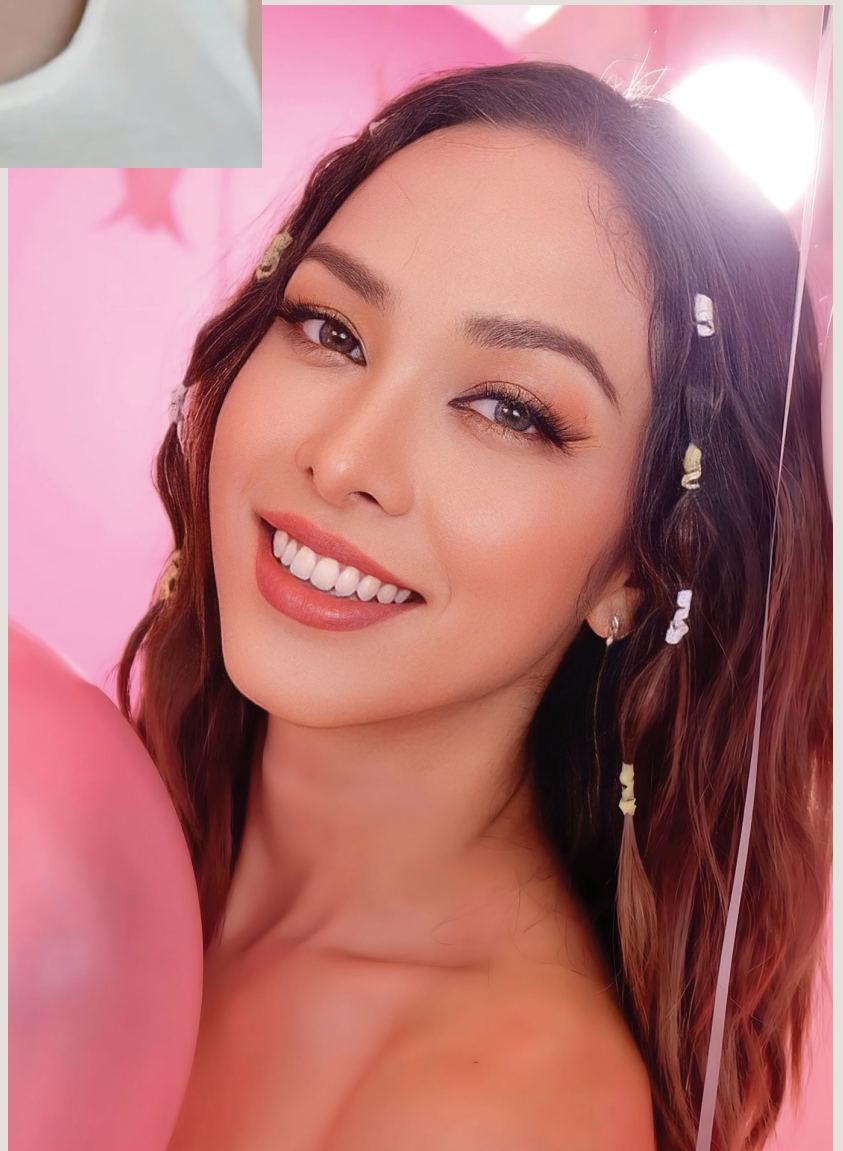
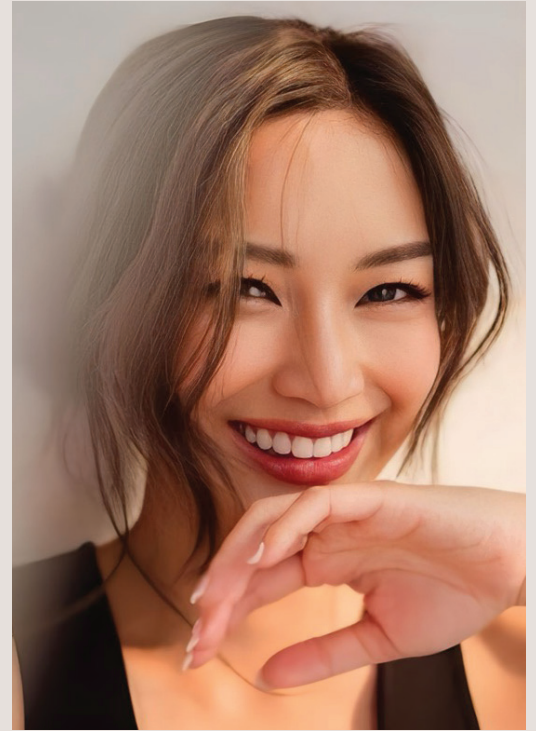
- ทันตแพทย์ทำการตรวจสอบสุขภาพของฟัน ตรวจสอบว่าฟันผุว่าลึกแค่ไหน สามารถรักษาด้วยการอุดฟันได้หรือไม่
- ในกรณีที่มียาการฟันผุใกล้โพรงประสาทฟัน ทันตแพทย์จะทำการฉีดยาชาเฉพาะที่ให้เพื่อลดอาการเจ็บ
- ถ้าฟันผุลึกเข้าไปชั้นในของเนื้อฟัน ทันตแพทย์จะใส่วัสดุรองพื้นที่มีคุณสมบัติในการปล่อยฟลูออไรด์ช่วยลดการเสียวฟัน
- หากรักษาด้วยการอุดฟันได้ทันตแพทย์จะทำการกรอฟันเพื่อกำจัดฟันที่ผุออก และเตรียมฟันให้พร้อมสำหรับการอุด
- ทันตแพทย์ทำการอุดฟันด้วยวัสดุที่ใช้ในการอุดฟัน (หากใช้วัสดุอุดฟันเหมือนสีฟันจะต้องทำการใส่วัสดุเรซิน สลับกับการฉายแสง LED ให้วัสดุแข็งตัวเป็นชั้นๆ และปรับแต่งวัสดุจนได้ขนาดและรูปร่างที่เหมาะสมสวยงาม)
- ทันตแพทย์จะขัดวัสดุให้เรียบไปกับฟันเพื่อให้เนียนไปกับฟันธรรมชาติ
- ทันตแพทย์จะตรวจเช็คการสบของฟันด้วยการกัด โดยวัสดุอุดที่ติดจะต้องกัดพอดีกับฟันเดิมในช่องปาก ไม่สูงจนอาจทำให้เกิดอาการเสียวฟัน หรือปวดฟันหลังอุด
- หลังจากนั้นทันตแพทย์จะทำการนัดมาตรวจสอบสภาพฟันในอีก 1-2 สัปดาห์

วิธีการดูแลรักษาหมวดทันตกรรมทั่วไป

- คนไข้ควรแปรงฟันอย่างน้อยวันละ 2 ครั้ง โดยเฉพาะบริเวณขอบเหงือกฟันซี่ที่ได้รับการทำวีเนียร์เพื่อป้องกันการเกิดโรคเหงือก
- ควรใช้ไหมขัดฟันอย่างน้อยวันละ 1-2 ครั้ง เป็นประจำทุกวัน
- หากเป็นไปได้บ้วนปากด้วยน้ำยาฟสมฟลูออไรด์ก่อนนอนทุกวัน โดยอมไว้ในปากอย่างน้อย 1 นาทีหลังจากนั้นไม่ควรดื่มน้ำหรือรับประทานอาหารใน 30 นาที



Our patients





GDC

RESERVATIONS

GDC DENTAL CLINIC

725 METROPOLIS BUILDING, KHLONGTAN
NUEA, WATTANA BANGKOK, THAILAND 10110

092 284 2369

GRACEDENTALAPPOINTMENT@GMAIL.COM

